

网络视频监控软件

用户手册
V20150323

前言

非常感谢您购买我公司的产品，如果您有什么疑问或需要请随时联系我们。

a.适用软件版本及设备程序

本手册适用于网络视频监控软件 Client-SoftSetup(1.2.40).exe。

使用此客户端请配合我司设备程序版本 2014 年 9 月及以后的程序。

b.声明

本手册可能包含技术上不准确的地方、或与产品功能及操作不相符的地方、或印刷错误。我司将根据产品功能的增强或变化而更新本手册的内容，并将定期改进及更新本手册中描述的软硬件产品。更新的内容将会在本手册的新版本中加入，恕不另行通知。

本手册中内容仅为用户提供参考指导作用，不保证与实物完全一致，请以实物为准。

c.约定

在本手册中为了简化描述，做以下约定：

网络视频监控软件简称为软件。

网络硬盘录像机、视频服务器、NVR、IP Camera 和 IP Dome 等统一称为设备。

点击为鼠标左键单击；双击为鼠标左键双击；右键单击为鼠标右键单击。

部分图片为示意图，请以软件实际界面为准。

d.运行环境

操作系统： Microsoft Windows7/Windows 2008 (支持 32/64 位系统)

Windows 2003/Windows XP/Windows 2000(均只支持 32 位系统)

CPU： Intel Pentium IV 3.0 GHz 或以上

内存： 1G 或更高

显示： 支持 1024 * 768 或更高分辨率

注意：同时预览多路视频或高分辨率的视频，需要更高视频配置。

目 录

前言.....	2
目 录.....	3
一、安装与卸载.....	6
1 安装软件.....	6
2 软件卸载.....	8
二、运行和使用.....	10
1 填写默认用户登录.....	10
2 机芯的特殊预置位.....	12
三、系统配置.....	13
1 设备添加.....	13
1.1 知道 IP 手动添加设备.....	13
1.2 显示在线设备添加.....	15
2 远程配置.....	16
2.1 基本信息.....	17
2.1.1 设备信息.....	17
2.2 网络参数.....	18
2.2.1 网络配置.....	18
2.2.2 网络扩展.....	19
2.2.3 FTP 配置.....	22
2.2.4 DDNS 配置.....	23
2.2.5 P2P 配置.....	24

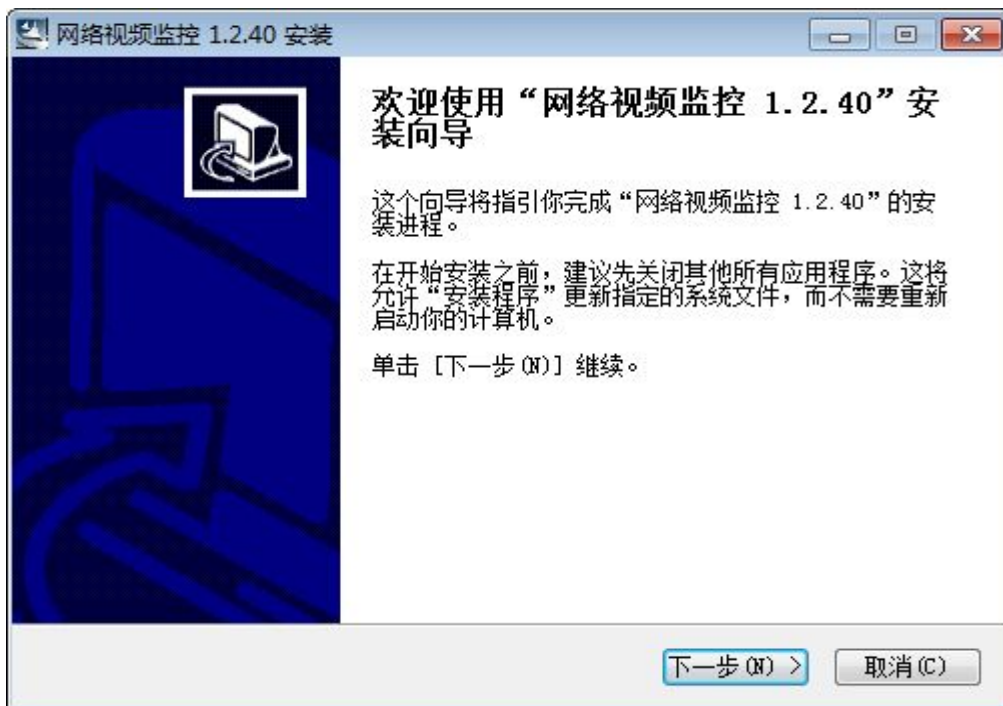
2.2.6 28181 配置.....	25
2.2.7 WIFI 配置.....	26
2.3 音视频.....	27
2.3.1 解码参数.....	27
2.3.3 音频参数.....	29
2.4 报警设置.....	29
2.4.1 移动侦测.....	29
2.4.2 启用报警.....	30
2.5 存储设置.....	31
2.5.1 录像设置.....	31
2.5.2 录像格式.....	31
2.5.3 SD 卡设置.....	32
2.6 系统设置.....	32
2.6.1 云台管理.....	32
2.6.2 设备升级.....	33
2.6.3 时间和 O S D	33
2.6.4 高级设置.....	34
2.6.5 其他设置.....	35
3 远程维护.....	35
四、实时预览.....	36
五、录像回放.....	38
六、日志.....	39

七、设备分组.....	39
八、本地配置.....	41
九、录像配置及抓图.....	42
1 自动录像.....	42
2 手动录像.....	44
3 抓图.....	45
4 录像和抓图的保存路径设置.....	45
十、云台控制.....	45

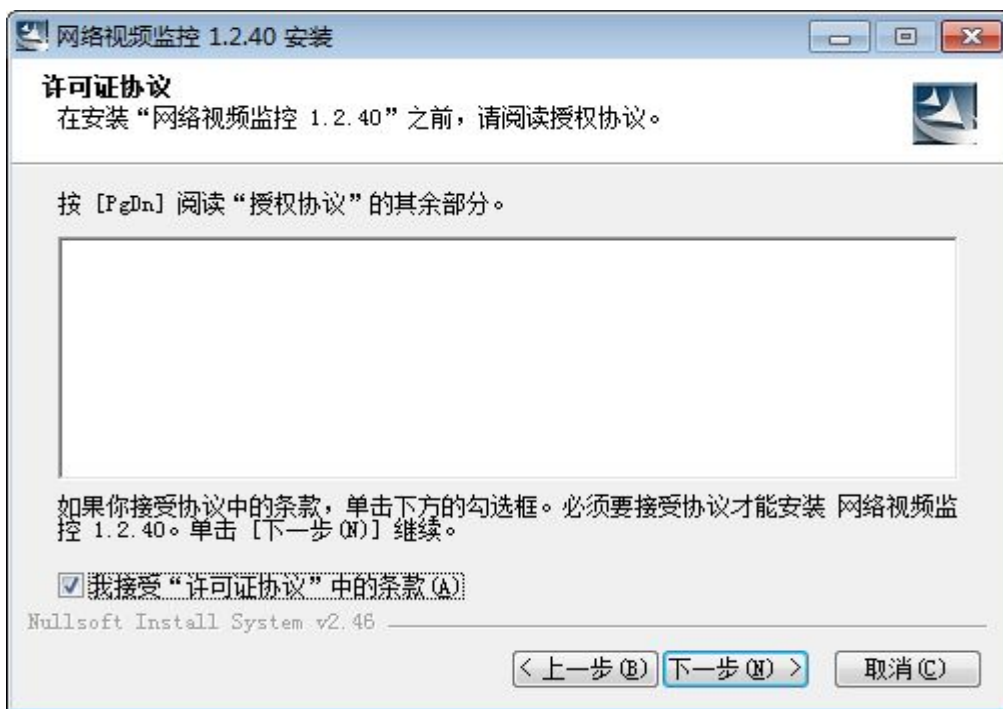
一、安装与卸载

1 安装软件

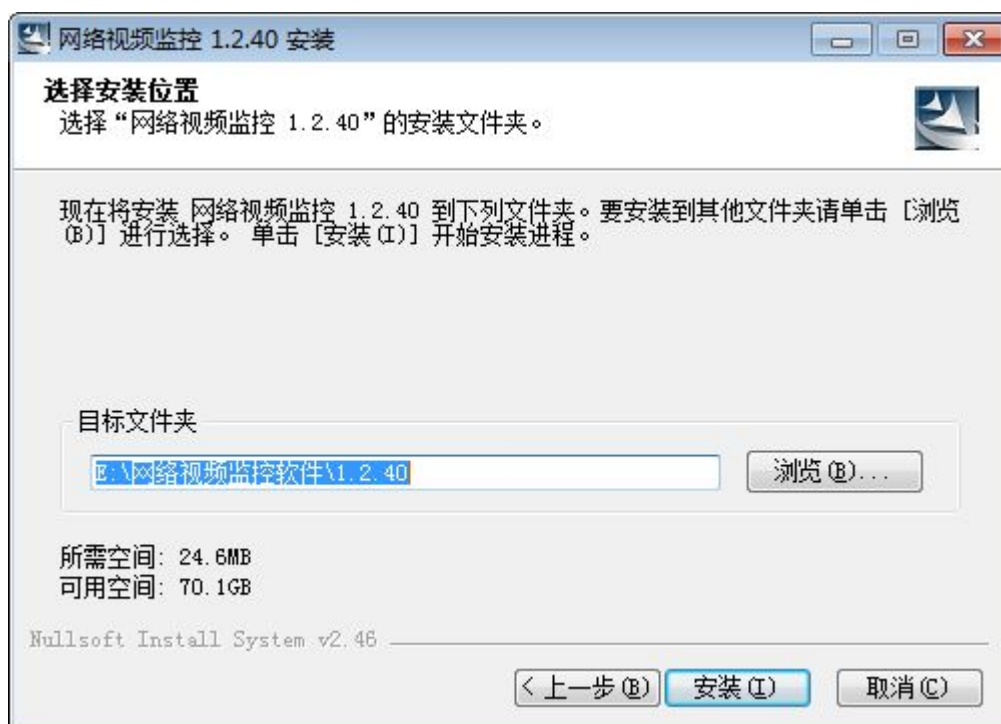
双击安装程序，打开软件安装向导，点击“下一步”继续安装



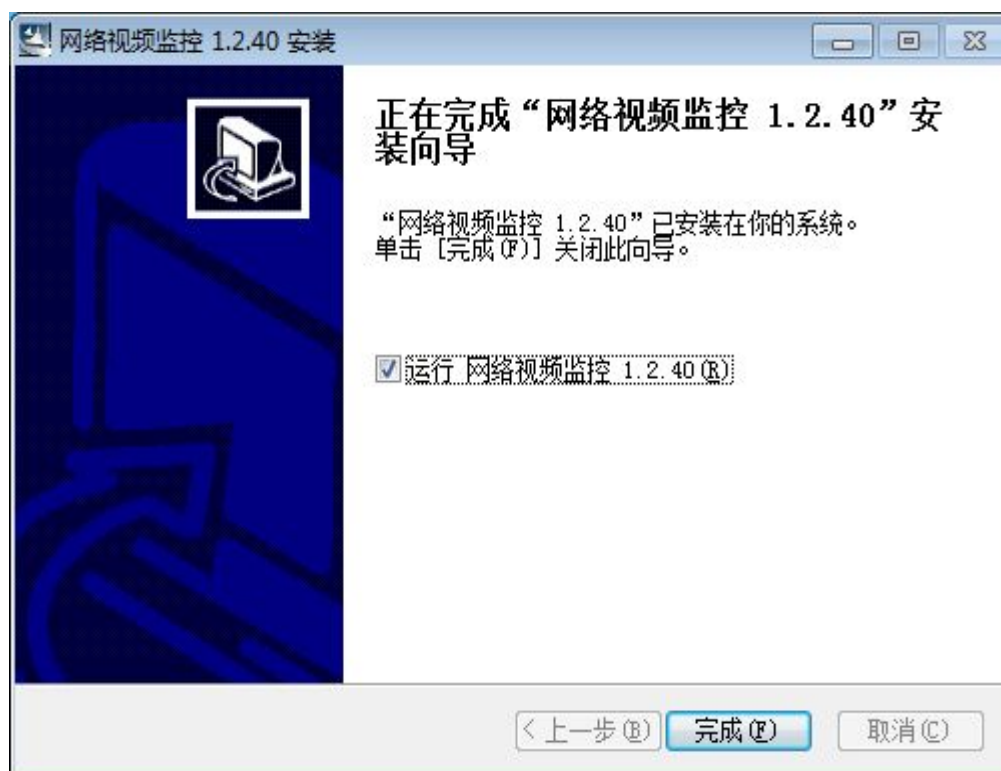
点击“下一步”继续安装



根据软件安装向导，选择安装路径



安装完成，生成桌面快捷方式

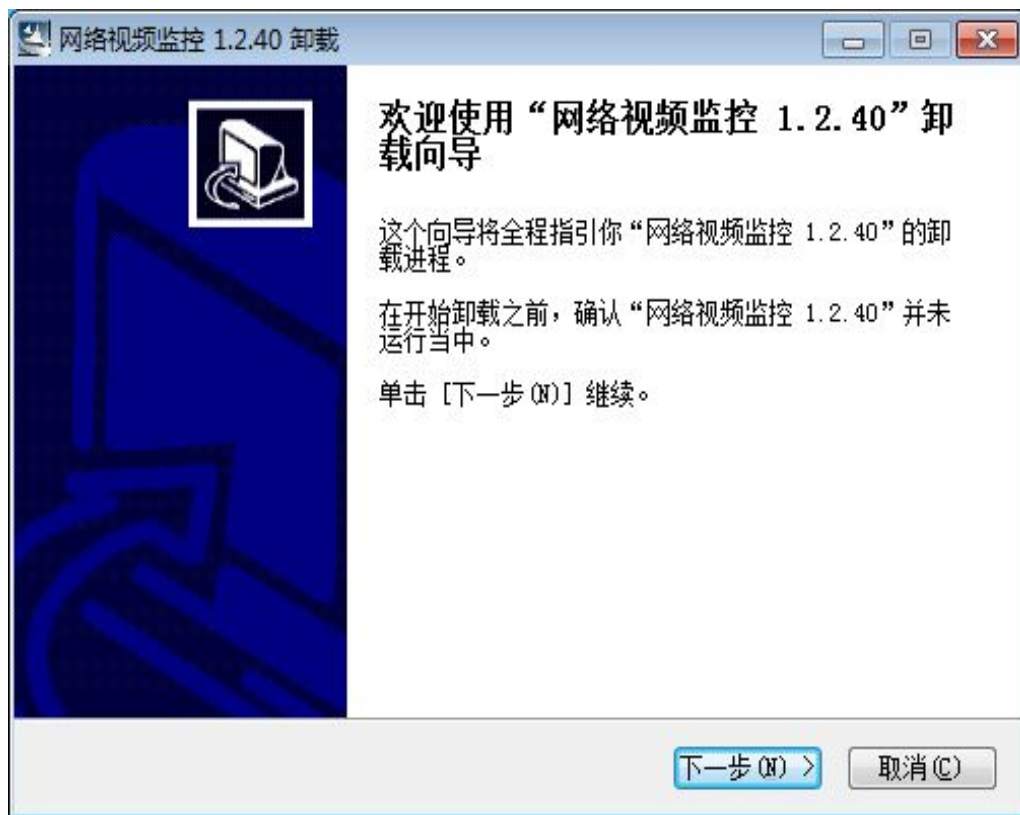


2 软件卸载

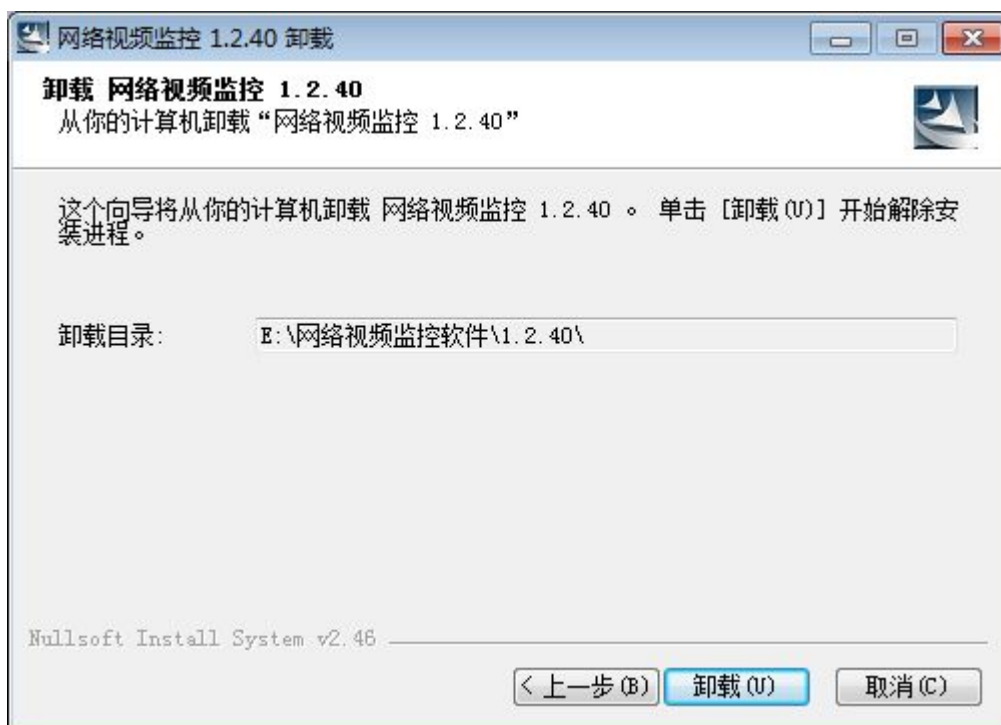
点击开始，进入控制面板（以 Windows7 为例，具体地方请参照操作系统）



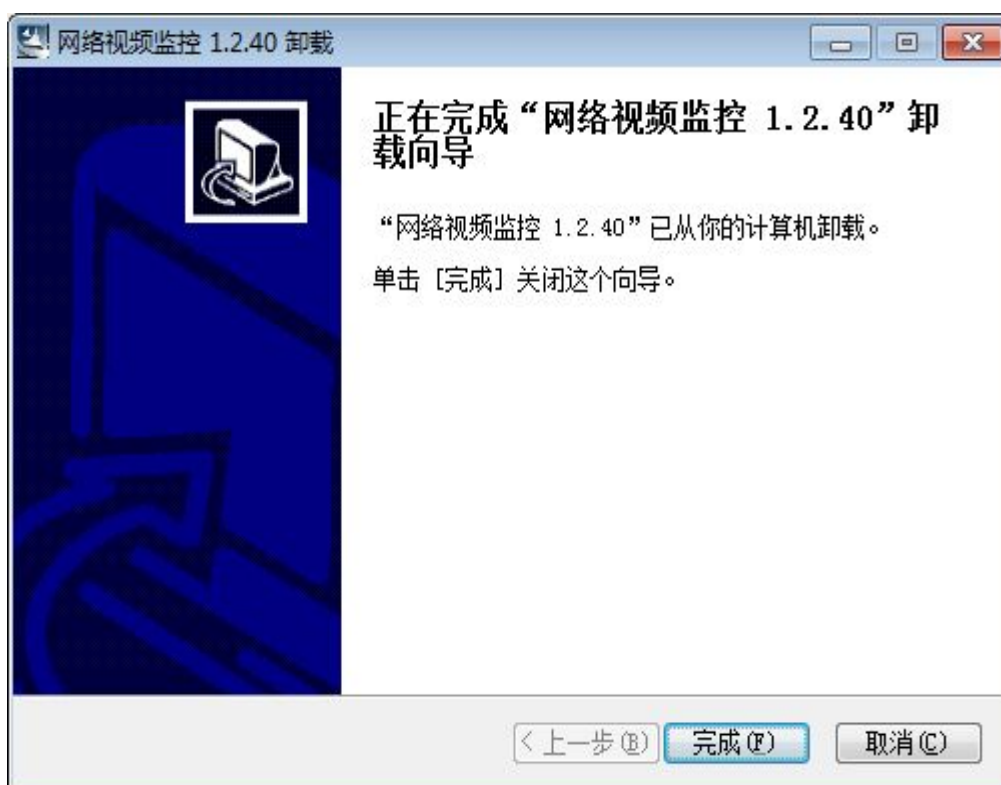
点击卸载程序，找到网络视频监控，双击卸载



点击“下一步”继续



点击“卸载”



完成卸载。

二、运行和使用

1 填写默认用户登录

登录时可选自动登录，下次启动则跳过登陆界面直接进入主界面。首次登录使用默认账号，用户名：admin，密码：admin。

程序默认语言是简体中文，可选英文







登录成功后进入主界面



软件界面说明如下：

区域	说明	区域	说明
1	系统按钮	2	标签栏
3	设备列表、分组	4	实时播放民办
5	云台控制区域	6	控制面板
7	实时播放信息列表		

系统按钮栏说明：

按钮	说明
	加锁按钮，点击后鼠标状态为  ，点击窗口任意区域可激活解锁窗口
	隐藏按钮，点击软件隐藏到系统盘中
	退出按钮

提示：将软件最小化系统托盘后，双击托盘图标可恢复界面。

标签栏：包含软件的各项功能模块

菜单	说明
预览	进入预览界面，对画面实时监控、云台控制等
回放	进入回放界面，查询录像并回放
日志	报警信息、操作记录等
系统配置	进入配置页面
帮助	帮助按钮，可选查看软件版本和说明书或进行数据导出和导入

设备列表与分组

显示模式	说明
列表模式	按用户配置层次显示添加的区域、设备
分组模式	显示用户自定义的分组信息

实时播放信息：



实时面板说明如下：

区域	说明	区域	说明
1	播放窗口	2	报警指示灯
3	基本功能按键	4	扩展功能按键

云台控制面板

按键	功能选项	说明
云台操作	云镜控制	可控制云台和镜头
预置点	预置点	调用、添加和删除预置点
巡航路径	巡航路径	设置、调用巡航路径和停止巡航
高级设置	高级功能	使用一些特殊功能
云台 预置位 巡航	预置位	可以设置预制位名称

2 机芯的特殊预置位

首先调用 88，并在 10 秒内调用下面的预置点

- 81- 镜头初始化
- 82- 机芯重启
- 83- 机芯恢复出厂设置
- 99- 打开 3D 降噪
- 100- 关闭 3D 降噪（默认）
- 101- 巡航时打开自动对焦（默认）
- 102- 巡航时关闭自动对焦
- 103- 自动对焦关闭
- 104- 自动对焦允许（默认）
- 113- 单串口控制模式
- 114- 双串口控制模式

设备巡航可调用的特殊预制点

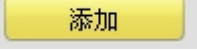
- 91 或 57 - 调用可编程巡航路线一
- 92 或 58 - 调用可编程巡航路线二
- 93 - 调用可编程巡航路线三
- 94 - 调用可编程巡航路线四
- 95 或 55 - 调用固定巡航路线一（1—16 预置点）
- 96 或 56 - 调用固定巡航路线二（16—32 预置点）
- 97 - 调用固定巡航路线三（33—48 预置点）
- 98 - 调用固定巡航路线四（49—64 预置点）


可编程巡航路线设置，按顺序调用以下预置点

- 开始设置（90）- 可编程巡航路线（1-4）- 停留时间（2-80）- 巡航点一（1-89）- 巡航点二（1-89）...- 巡航点十六（1-89）- 完成设置（99）

三、系统配置

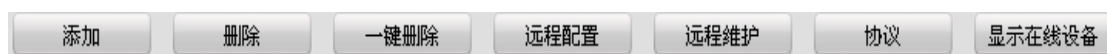
1 设备添加


单击 ，选择按 IP 添加。可以添加设备到设备列表

单击选中设备，然后单击 ，可删除设备列表中的设备。

单击  可以删除设备列表中的全部设备。

1.1 知道 IP 手动添加设备



若知道设备 IP 可直接点击上面的  按键，选择按 IP 添加。（按序列号添加用于 P2P 访问）弹出添加设备对话框。填写相应信息，点击默认会自动填写默认信息。

选择按 IP 添加（用于本地设备添加播放，或者外网映射）

A dialog box titled '设备管理' (Device Management) with a close button in the top right corner. It contains several input fields and dropdown menus for adding a device:

- 设备名称 (Device Name): text input field
- 设备IP: (Device IP): text input field
- 用户名: (Username): text input field
- 密码: (Password): text input field
- 通道数: (Channel Number): text input field with '1' entered
- 协议: (Protocol): dropdown menu with 'DVS' selected
- 端口: (Port): text input field
- 预览码流: (Preview Stream): dropdown menu with '主码流' (Main Stream) selected
- 标识: (Identifier): text input field
- 传输协议: (Transport Protocol): dropdown menu with 'RTSP' selected

At the bottom, there are three buttons: '默认' (Default), '确定' (OK), and '取消' (Cancel).

选项	说明
设备名称	添加的设备名称，可自定义
设备 IP	设备的 IP 地址
用户名	设备的用户名
密码	设备的密码
通道数	设备的通道数，默认为 1
型号	根据厂商提供
端口	设备端口号，默认为 8100
标识	设备添加后的唯一标识
预览码流	可选择连接通道所用的码流类型，主码流和子码流可选
传输协议	视频预览的传输协议，包括 UDP、TCP、RTSP，默认为 TCP

按序列号添加（用于 P2P 远程 wweye 访问方式的客户端添加）

注：详细 P2P 配置以及播放视频方式详见远程访问说明书

[wweye 远程访问客户端播放](#)（超链接：请按 CTRL+鼠标左键）

设备管理

设备名称

设备ID:

用户名:

密码:

通道:

1

预览码流:

次码流

默认

确定

取消

选项	说明
设备名称	添加的设备名称，可自定义

设备 ID	输入远程 P2P 的 ID 号
用户名	设备的用户名，默认 admin
密码	设备的密码，默认 admin
通道数	设备的通道数，默认为 1
预览码流	可以选择码流，远程建议使用次码流

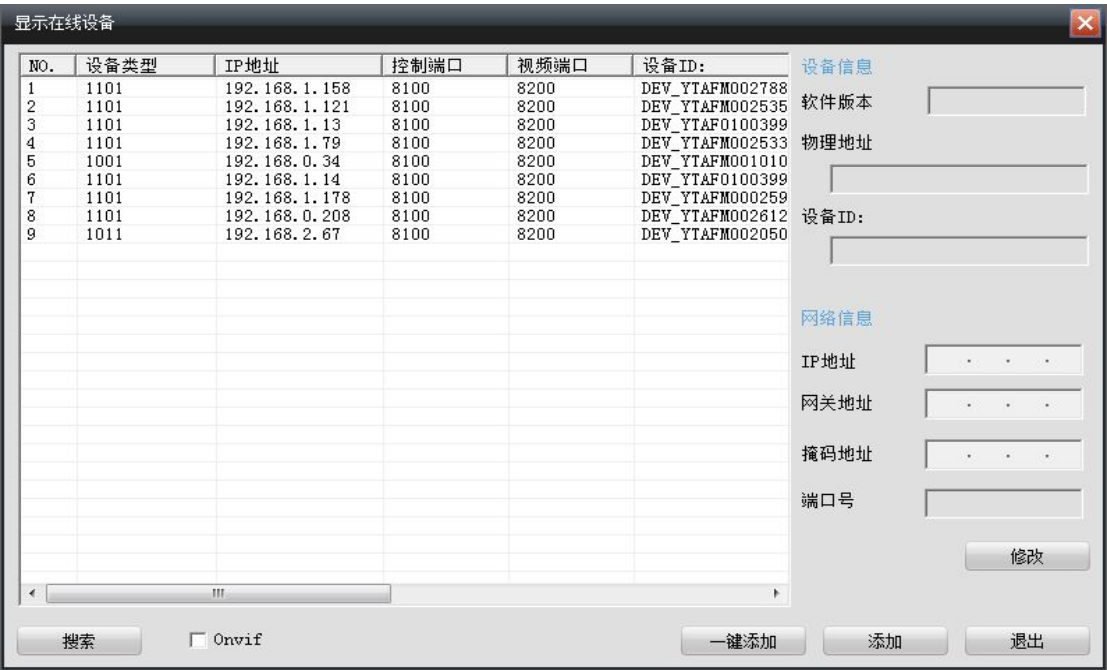
1.2 显示在线设备添加

第一步：点击 **系统配置**，默认进入设添加界面相关说明如下：

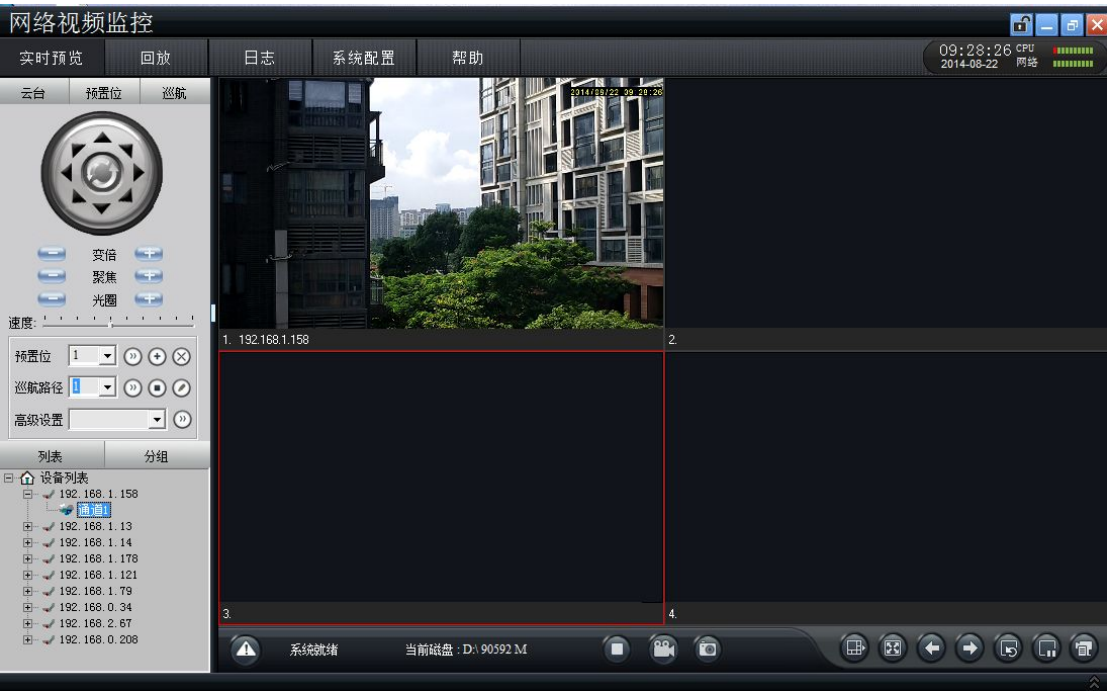


第二步：点击 **显示在线设备** 搜索在线设备。在线设备是在搜索区域的设备，单击选中，然后点击添加，或者双击需要的设备添加到设备列表中，也可以点击一键添加全部加入。





第三步：添加好设备后点击 **实时预览**，刚添加的设备会加载到设备列表中。



第四步：选中右侧树列表中的在线设备的子节点（通道1），拖动到视频显示窗口播放或者双击在线设备的子节点播放。

2 远程配置

选择设备，点击 **远程配置** 弹出窗口：

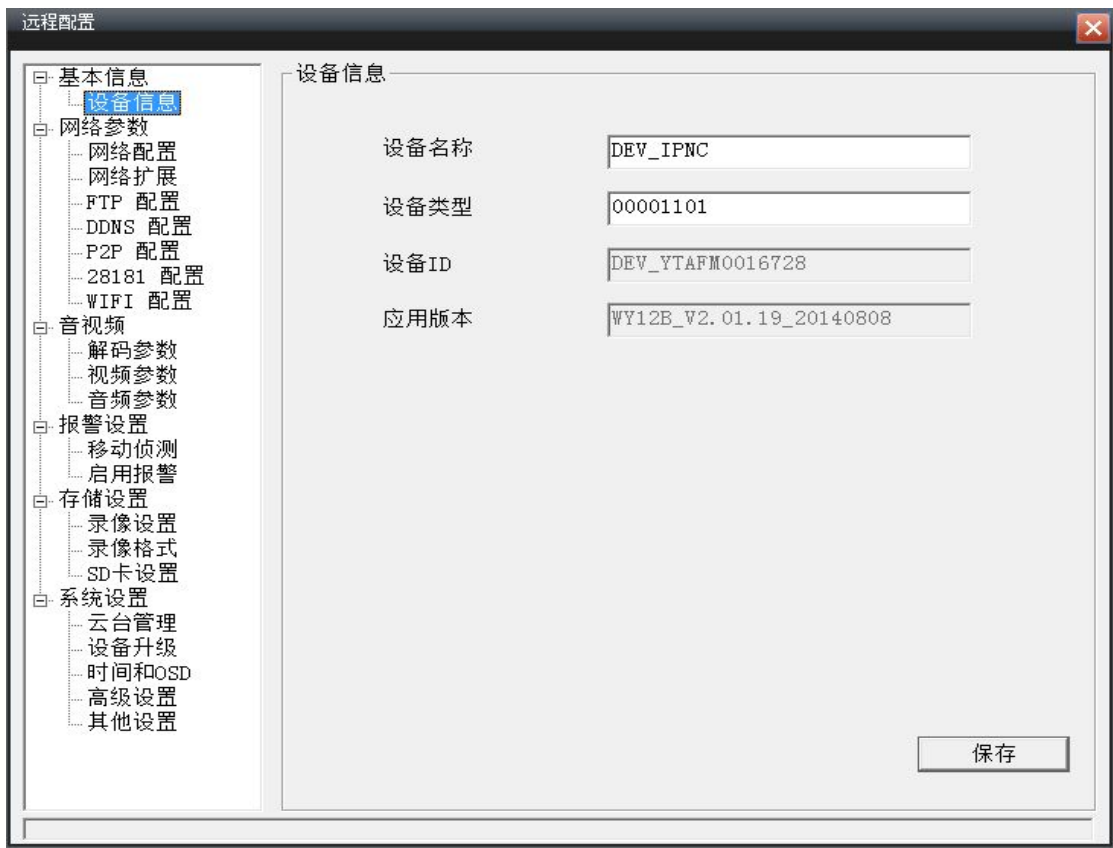


2.1 基本信息

2.1.1 设备信息

查看设备的应用版本及 ID 号信息

应用版本用于查看设备信号以及软件时间



2.2 网络参数

2.2.1 网络配置

可以修改 IP 地址、子网掩码、网关地址、DNS 地址、HTTP 端口、控制端口、视频端口、网卡模式等信息。

注：IP 地址与网关地址要求在同一频段。其余信息建议不要更改。

修改 MAC 地址时先勾上后面 ☐ MAC地址 然后修改，修改时建议只修改后 6 位:01:67:28



2.2.2 网络扩展

网络扩展包括：RTSP、ADSL、SMTP、SNTP、UPNP。

RTSP:

ONVIF 校时: RTSP 中可以修改和设备接入 ONVIF 协议时是否开启 ONVIF 校时
NVR 厂商: 可以根据 NVR 的厂商(海康、大华、天地伟业、汉邦高科、雄迈、中维世纪) 选择对应的 NVR 可以使对接 ONVIF 协议时功能更加匹配。

RTSP 包大小: 可以调节对接 ONVIF 协议时发送数据包的大小,建议用小包。

RTSP 访问 URL: 接入 ONVIF 协议时可以选择 [URL_A](#)、[URL_W](#)、[URL_H](#) (海康)、[URL_U](#) (天视通)。在接入 ONVIF 后有卡顿、不出图像等现象可以调节此选项，保存。然后去 NVR 上删除 I P，重新搜索添加。

RTSP 组播模式: 建议默认。

控制端口: 建议默认。

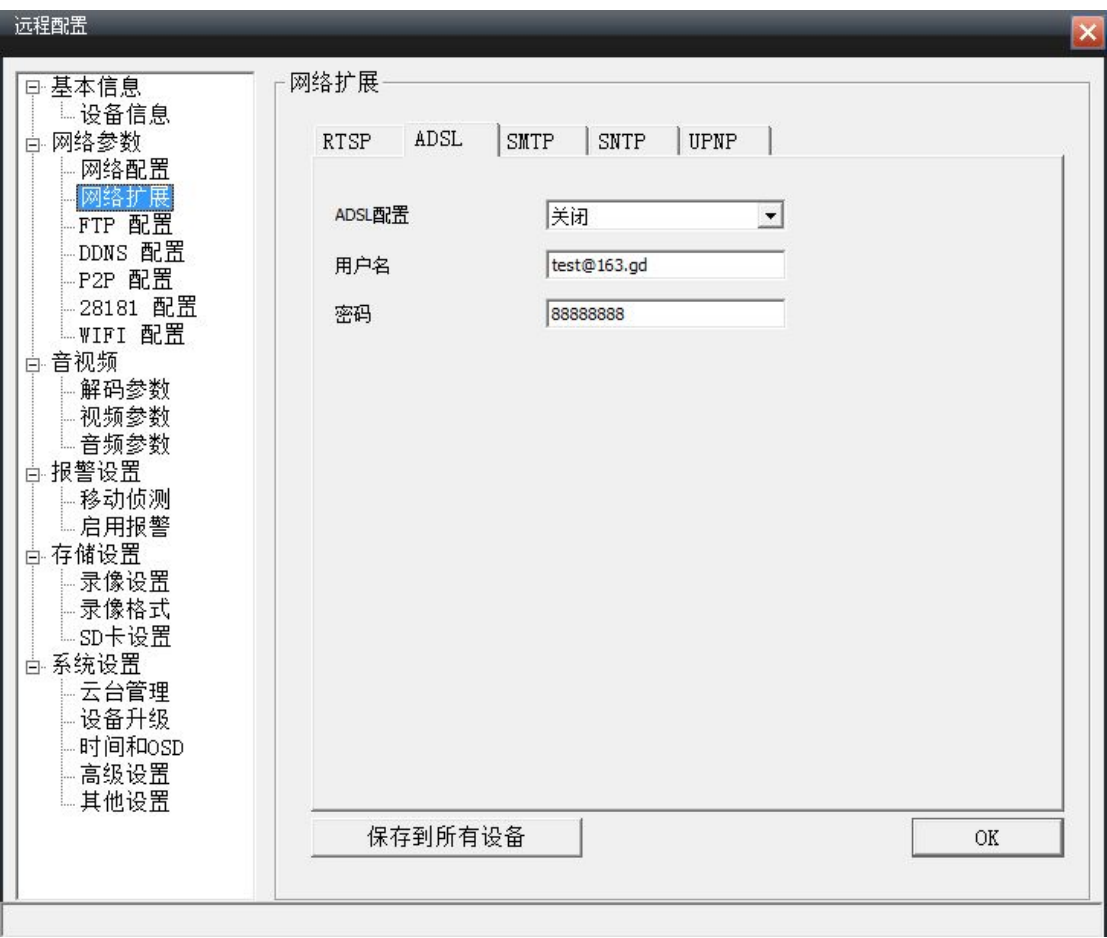


ADSL:

ADSL 帐号和密码是启用 Modem 时网络运营商分配的，用户只需选择启用 ADSL 服务，将帐号和密码原值输入即可。

帐号、密码、确认密码正确时才能获取公网 IP 地址，三者之一不正确将不能成功获取公网 IP 地址。

密码与确认密码不一致时提示出错



SMTP:

SMTP 该功能既支持内部邮箱通信也支持公网邮箱通信。

SMTP 服务器地址：邮箱服务器的 IP 地址。

寄件人地址：属于 SMTP 服务器中的邮件账户

收件人地址：当设置的 SMTP 服务器地址为公网时，接收邮件和抄送邮件应该也为公网上的邮件账号；当设置的是局域网时，接收邮件和抄送邮件应为局域网邮件账号。



2.2.3 FTP 配置

首先必须安装或支持 FTP 服务器，在 FTP 服务器上申请一个 FTP 帐号（包括用户名和密码）。如：申请了一个 FTP 帐号为 ftpuse9999，帐号密码为 test，如果想设置上传文件存储路径和 FTP 服务器在同一目录下，则只要在 FTP 服务器文件夹下建立文件夹，如 alarm、log、set、update 等多个文件夹。如果想存储 FTP 文件在根目录下则只要设置路径为 ./，无需另加其它后缀。

FTP 默认使用端口号为 21，只有当 FTP 服务器地址、端口号正确时，才能通过 FTP 认证，实现 FTP 功能。

有当 FTP 帐号、密码、存储路径正确时，才能通过 FTP 认证，实现 FTP 功能。



2.2.4 DDNS 配置

DDNS (Dynamic Domain Name Server) 是动态域名服务

首先必须申请一个域名, 申请成功后记住申请的帐号, 密码, 域名。

首先启用 DDNS, 选择 DDNS 服务类型为 3322.org。如申请了一个域名为 test.3322.org, 则 DDNS 域名只需填入 test 即可。管理帐号与帐号密码为申请域名时的用的帐号和密码。

任意设定 DDNS 更新时间, 将按照设置的时间间隔进行更新。

启用 DDNS 并且配置正确参数绑定 IP 成功, 禁用 DDNS 不进行 IP 绑定。启用后禁用 IP 也不再进行绑定, 密码与确认密码不一致时提示出错。

保存后启用 ADSL 就可以通过域名来访问该设备。



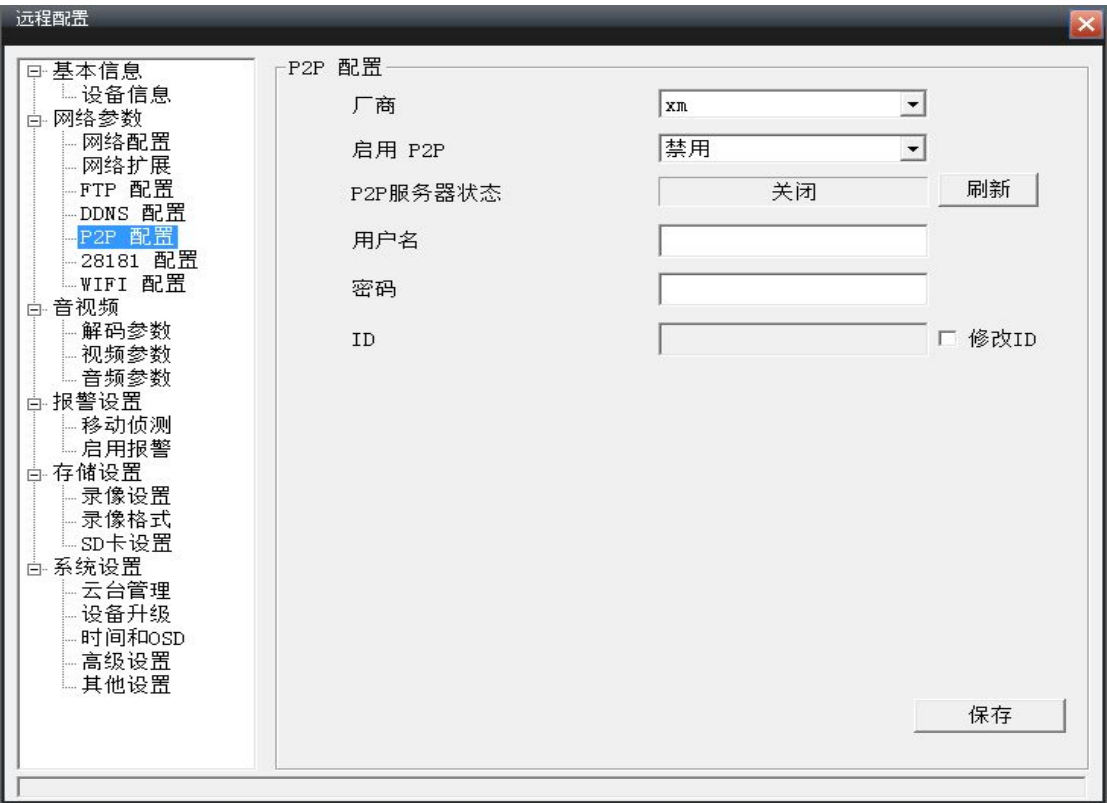
2.2.5 P2P 配置

默认 P2P 禁用，如果需要请选择厂商，然后打开 P2P，输入用户名和密码，

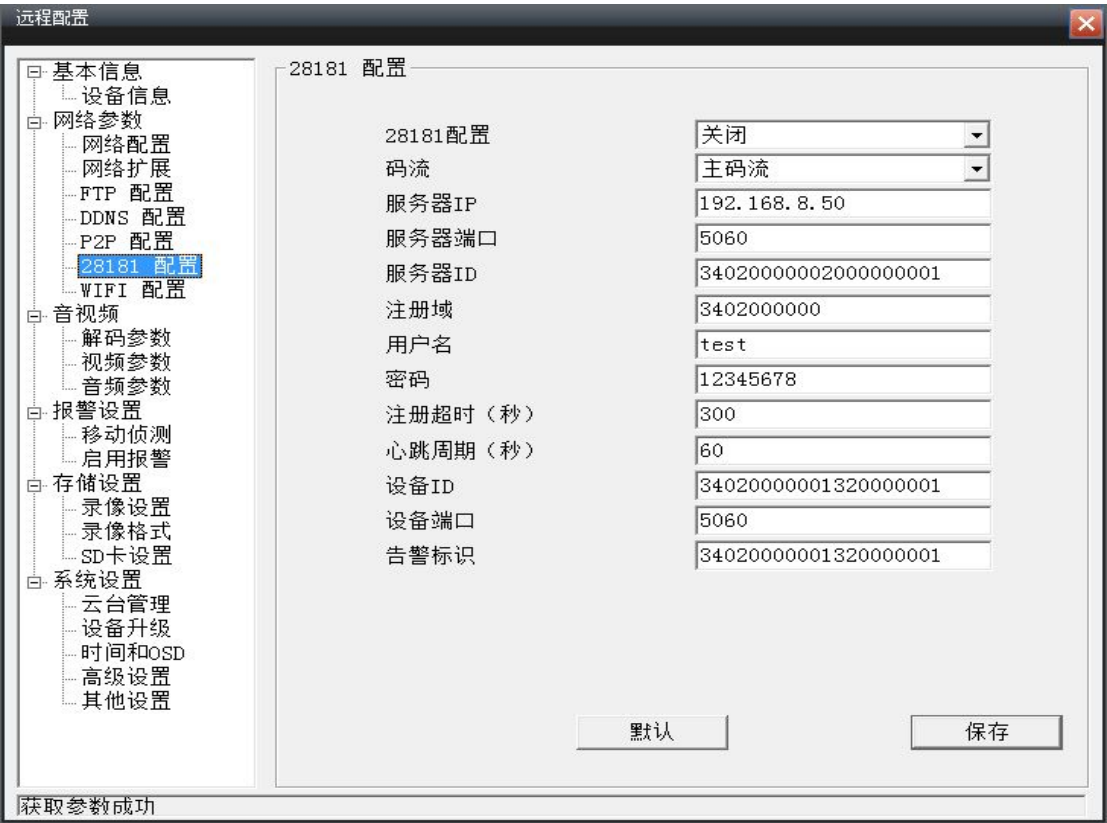
(默认用户名密码都为 admin)

保存，退出一下重新进入 P2P 配置，最后的 ID（索引）就是远程的 ID 号。

P2P 详细设置见远程访问说明书



2.2.6 28181 配置



2.2.7 WIFI 配置

连接上 WiFi 模块，会自动搜索 WIFI 信号，找到需要连接的 WIFI 信号，打开 WIFI，保存。

拔掉网线，重启机芯，用客户端重新搜索，就可以搜索到无线 WIFI 连接的 I P。



2.3 音视频

2.3.1 解码参数

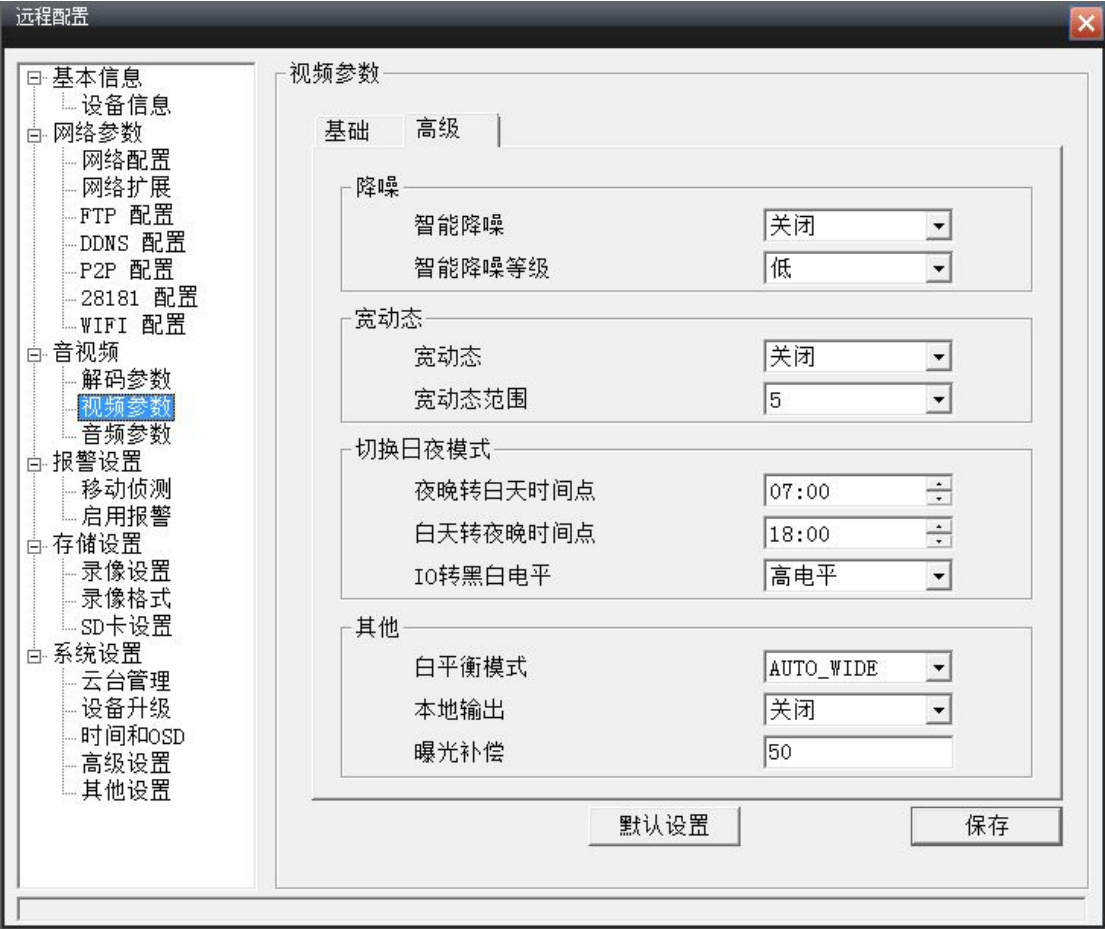
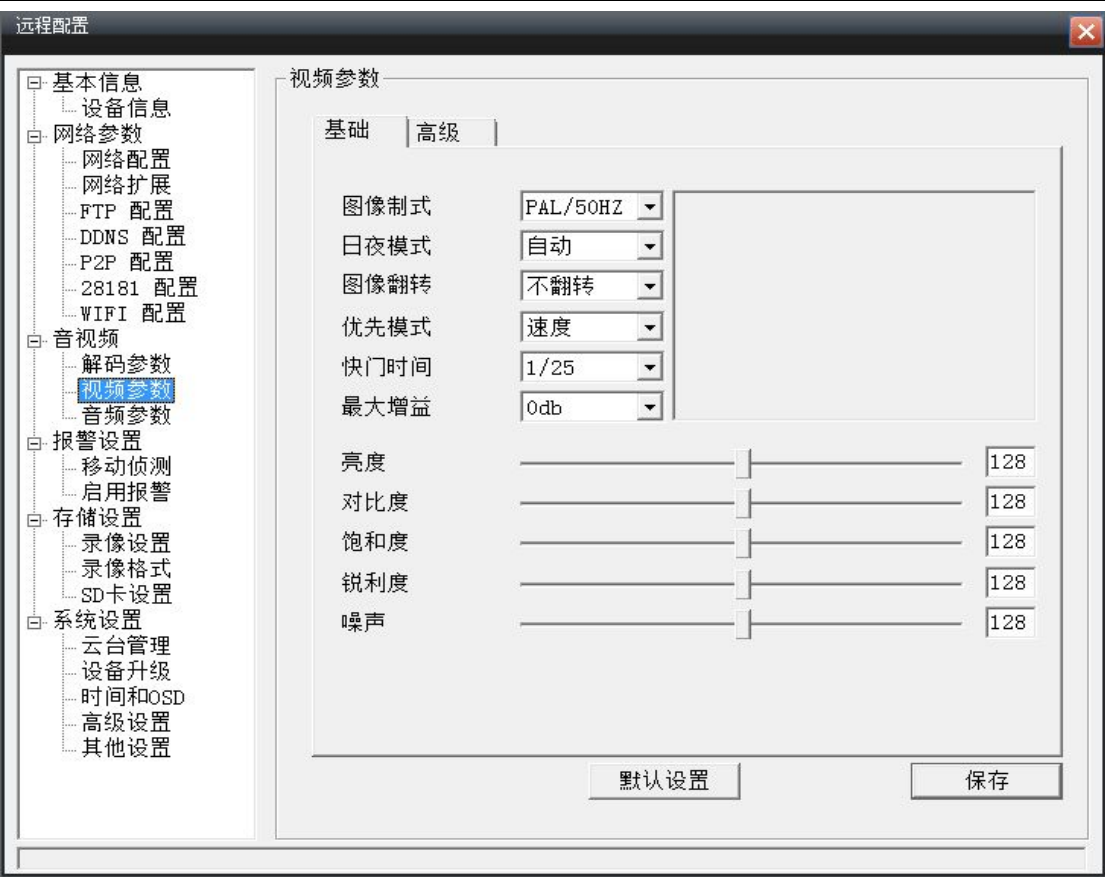
可以修改主码流，次码流，帧率，码率，以及图像翻转等功能。



2.3.2 视频参数

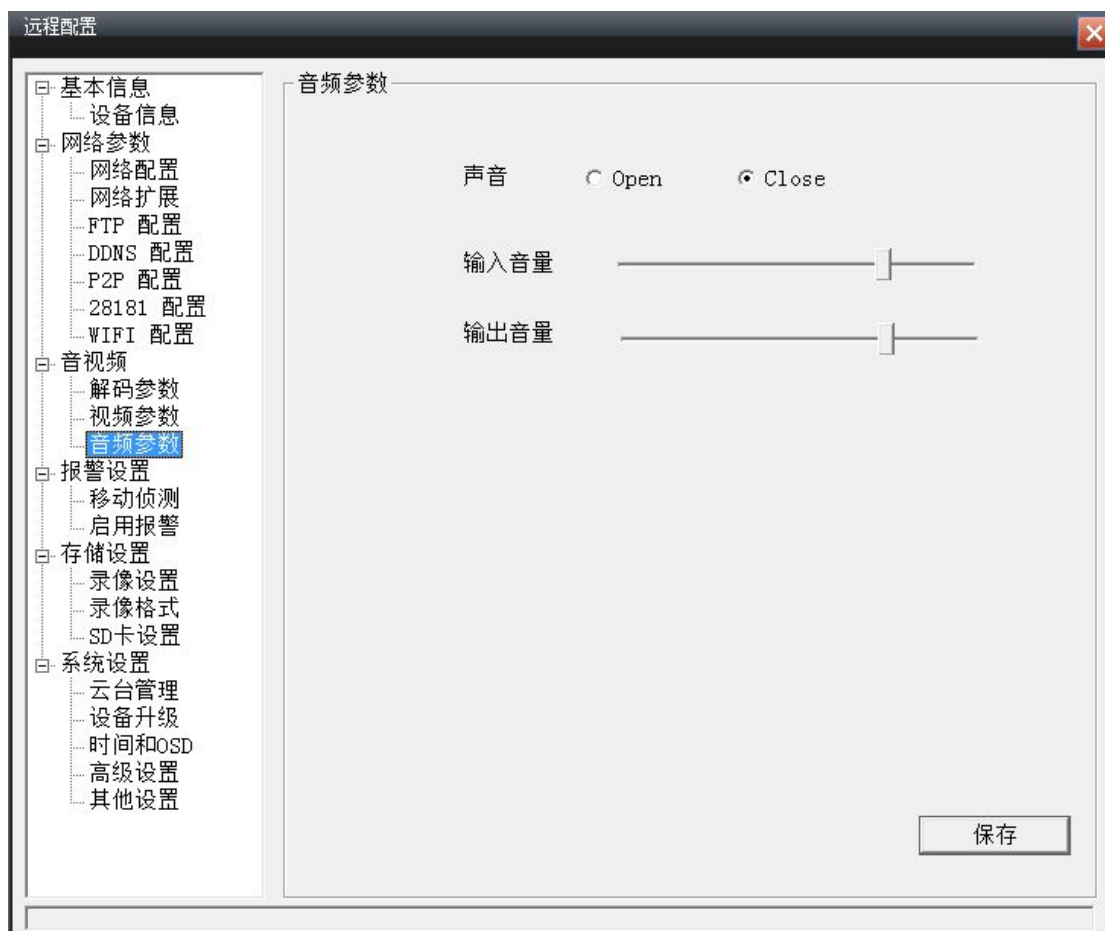
基础：可以修改图像制式、日夜模式、图像翻转、优先模式、快门时间、最大增益以及亮度、对比度、饱和度、锐利度、噪声等设置

高级：可以打开或者关闭智能降噪、宽动态以及日夜模式及其他设置



2.3.3 音频参数

选择 Open 打开声音，用于设备的监听与对讲。



2.4 报警设置

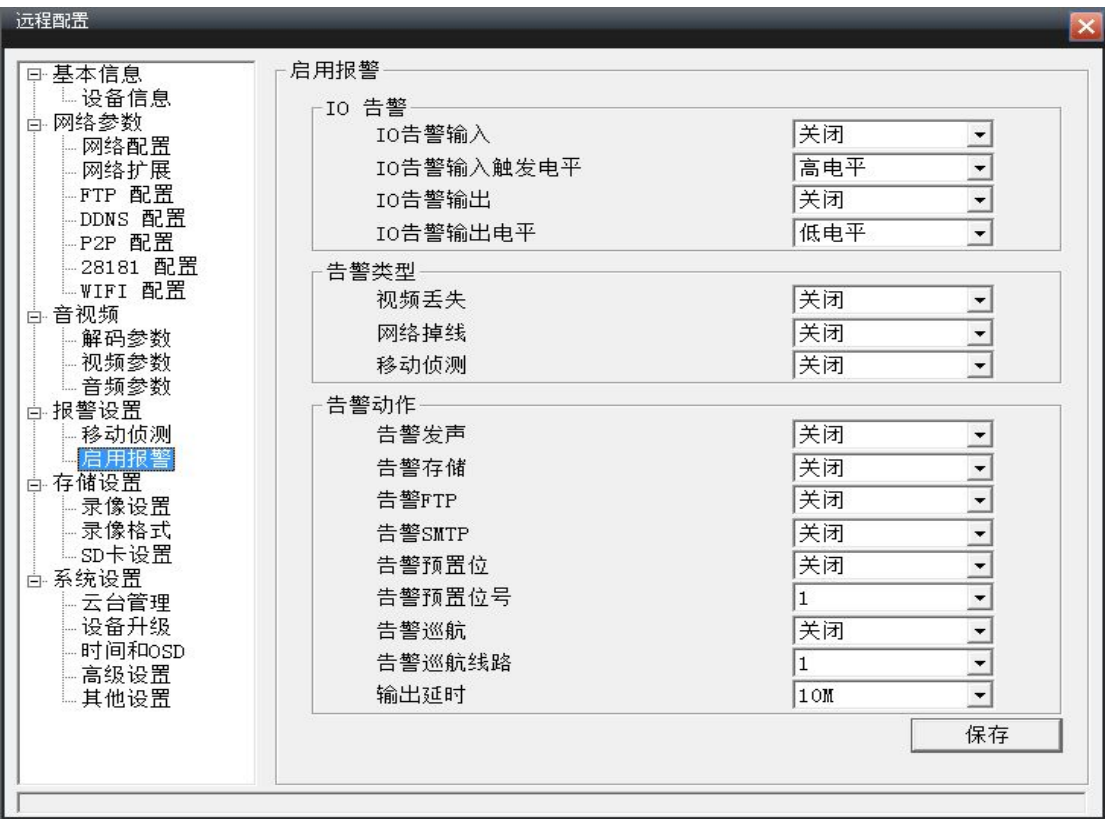
2.4.1 移动侦测

启用移动侦测，选择侦测范围。接入报警器，当侦测有情况时，发生报警。



2.4.2 启用报警

可以设置 IO 告，告警类型以及告警动作。



2.5 存储设置

2.5.1 录像设置

当插入 S D 卡时，可以设置保存录像到 SD 卡以及录像的设置。

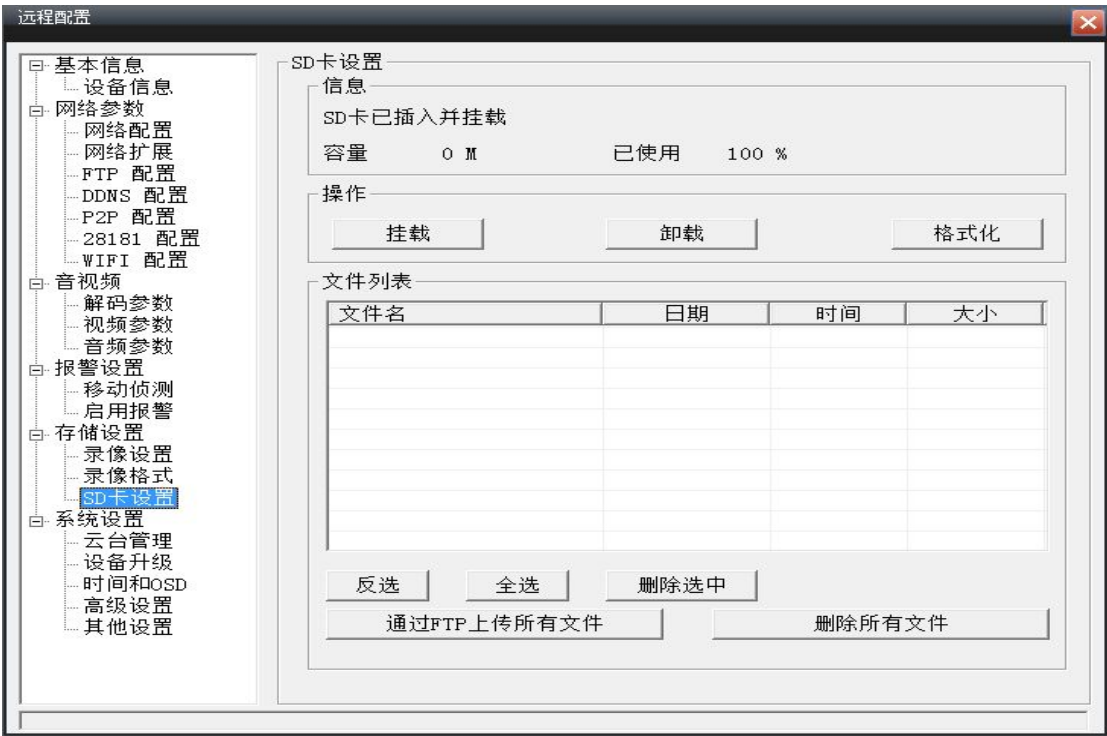


2.5.2 录像格式

配置录像格式。



2.5.3 SD 卡设置



2.6 系统设置

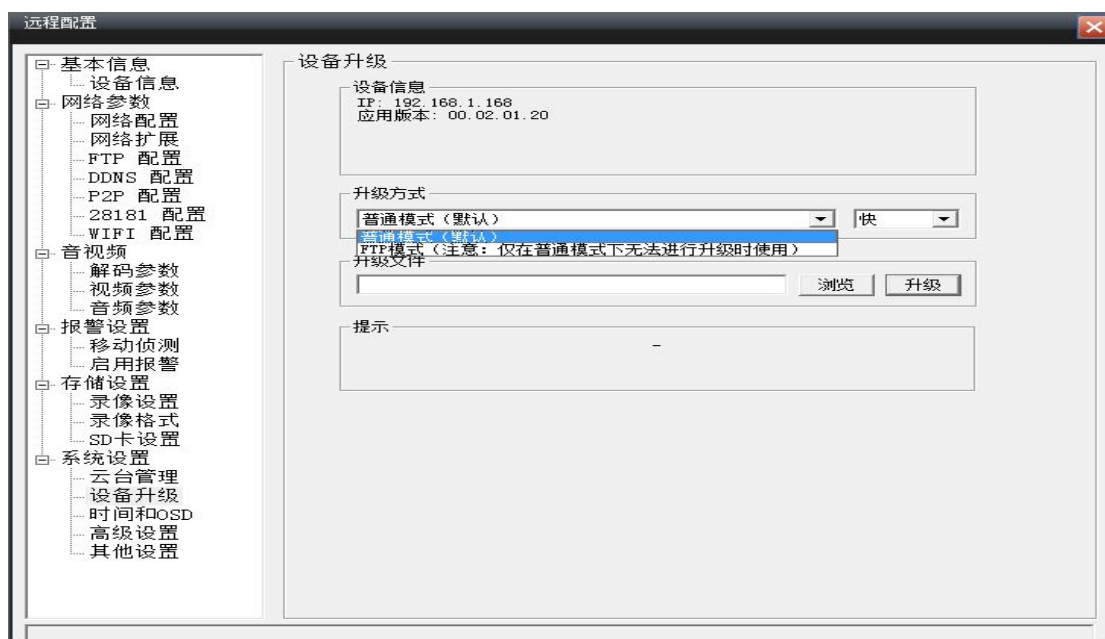
2.6.1 云台管理

可以配置云台地址以及波特率等参数。



2.6.2 设备升级

可以通过普通模式升级或者通过 FTP 方式进行升级。



2.6.3 时间和O S D

设置时间，选择是否显示时间，显示倍率，以及显示文本。

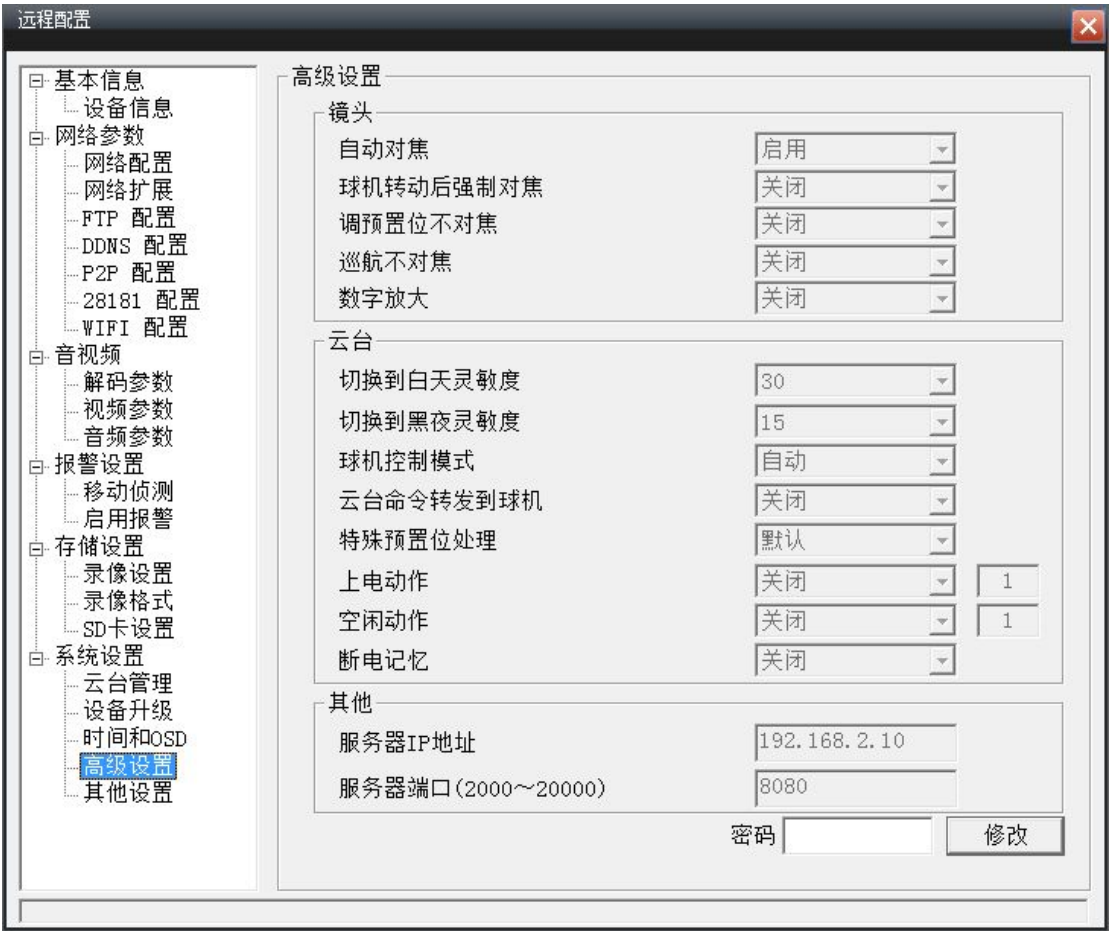


2.6.4 高级设置

设置镜头、云台、其他里面的功能。

包括：自动对焦、球机转动后强制对焦、调预置位不对焦、巡航不对焦、数字放大、切换黑夜、白天灵敏度、球机控制模式（单串口控制模式以及双串口控制模式）、

云台命令转发到球机、特殊预置位处理、上电动作、空闲动作、以及断电记忆等高级功能。



2.6.5 其他设置



3 远程维护



远程维护界面



四、实时预览

配置好设备后，点击 **实时预览** 按钮，回到监控软件预览界面。左侧默认显示设备列表，点击“分组”可切换到分组模式的显示。

初次启动时，播放面板默认以 2*2 分割窗口，可通过画面分割按钮进行窗口分割的选择，最大可以支持 64 画面分割。

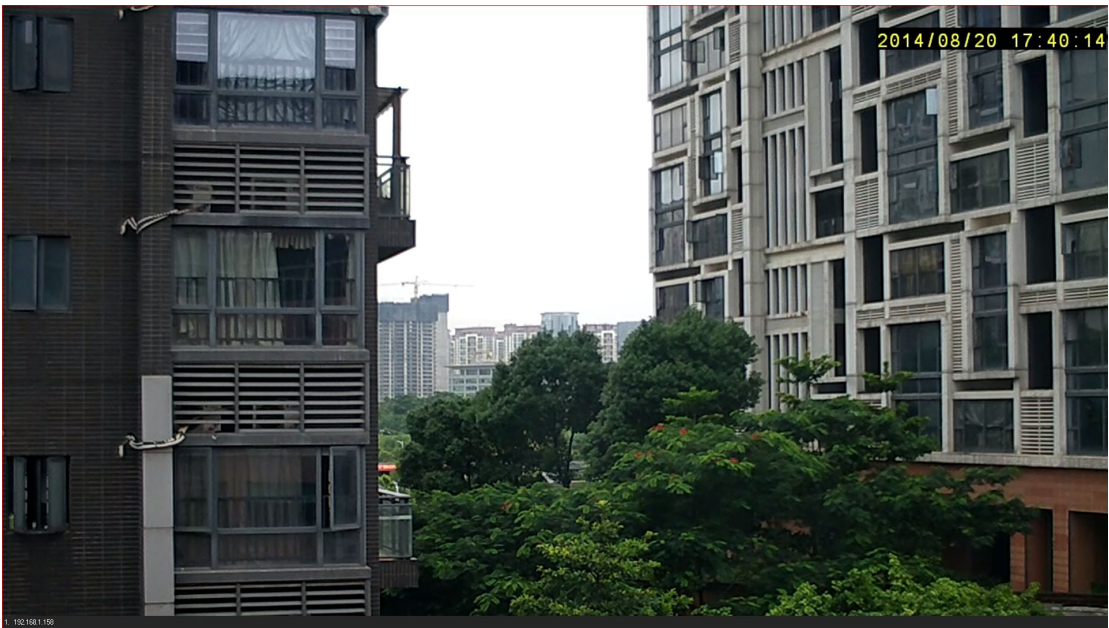



预览界面下按钮说明如下：

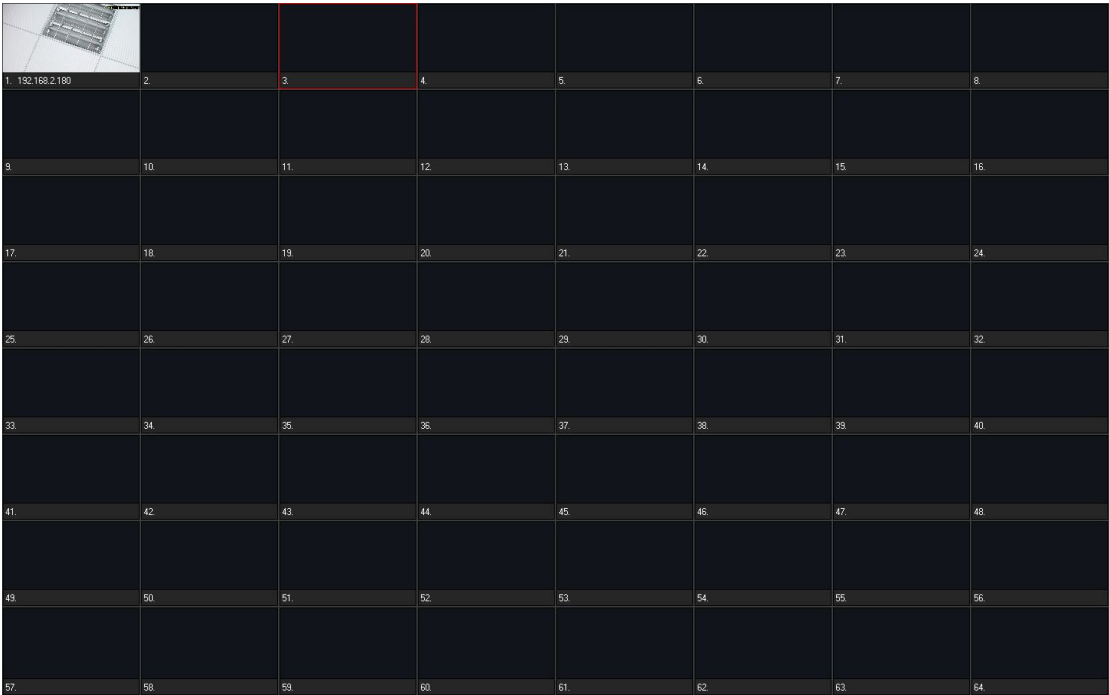
按钮	说明	按钮	说明
	播放按钮		录像按钮
	抓图按钮		
	画面分割模式选择按钮		多画面全屏按钮
	上一页、下一页按钮		全部恢复循环设备
	全部暂停循环设备		通道状态按钮

点击实时播放面板 按钮可以停止全部正在播放的窗口。


双击播放画面可全屏显示 按 ESC 键退出全屏



点击播放面板可多窗口全屏显示, 点击键盘 Esc 退出全屏预览模式或双击退出全屏预览模式



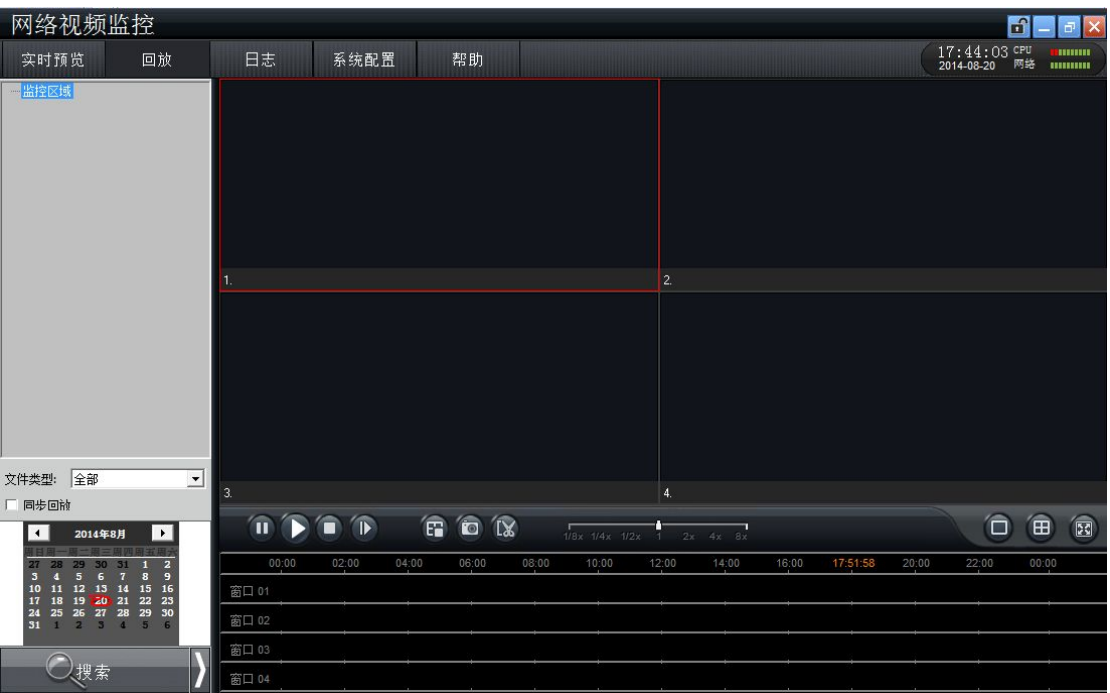
收起/展开列表树与云台控制界面

在预览界面, 点击设备树列表和预览窗口中间的隐藏按钮, 收起树列表和云台控制界面。




五、录像回放

录像回放界面



回放录像方法：

在左侧监控区域列表中选择回放的设备，然后在下面选择日期，点击搜索。软件就会自动搜索该日期里该设备的全部录像文件。或者点击，在弹出菜单里，可选择单文件播放或者搜索指定文件夹

六、日志

可以查询日志，可以按设备查询，也可按用户查询

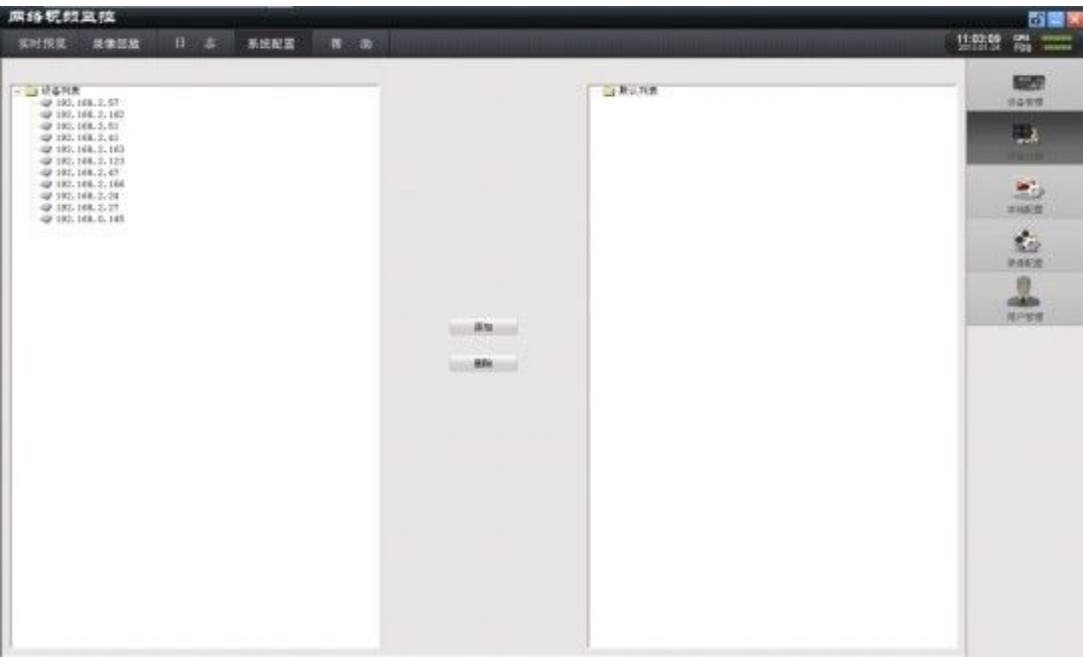


七、设备分组

点击 **系统配置**，默认进入设备管理界面。在设备管理中点击

设备分组

进入分组管理窗口，可建议添加的设备进行自定义分组管理。



分组界面相关说明：

区域	说明	区域	说明
1	设备列表信息	2	分组设备列表
3	导航栏	4	分组设备添加及删除

分组窗口默认存在一个分组：“默认分组”。可直接对该分组进行配置，也可增加新的分组。


右键点击分组窗口任意位置，可进行新的分组：右键点击已经添加的分组节点，选择“删除分组”可删除选定分组。分组添加窗口中输入分组的名称，点击“确定”可完成分组的添加。双击分组节点可进行分组名称的修改。

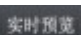

注：分组下的设备最大为 8 台

右键分组区域添加分组及双击分组修改



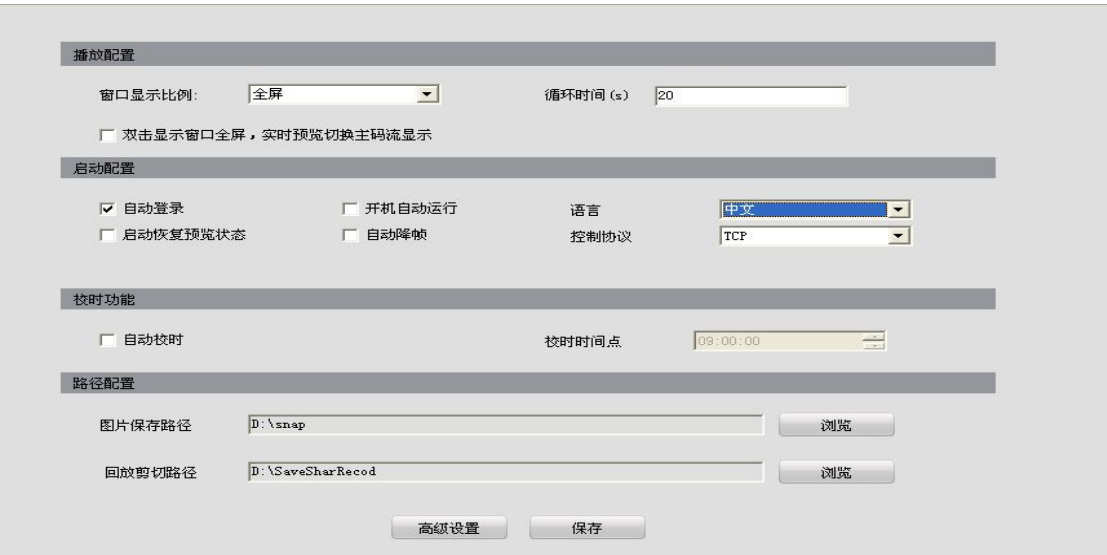
填写分组名称确认添加分组（注：所添加分组需分组下有设备才能保存分组名称）。

添加分组后，把设备列表中所要添加的设备选中，然后点击按钮  到相应的分组中，

（注：同一设备不能添加到多个分组）切回到  到分组显示模式下可查看分组设备，点击控制面板中  启动分组，看到分组切换效果。

八、本地配置

在本地配置中，用户根据自己的需要配置下面的配置。



九、录像配置及抓图

1 自动录像

点击标签栏“系统配置”进入到系统配置界面，再点击右侧的“录像配置”进入到录像配置界面。



在“本地录像配置”里配置录像文件的存放和打包策略。在“录像策略配置”里配置自动录像的策略。



在“录像策略配置”中，预置了几个录像策略模板，用户可以选择用预置的也可以自定义录像策略。

启动行全选 = 双击列表时选中一行


启动列全选 = 双击列表时选中一列

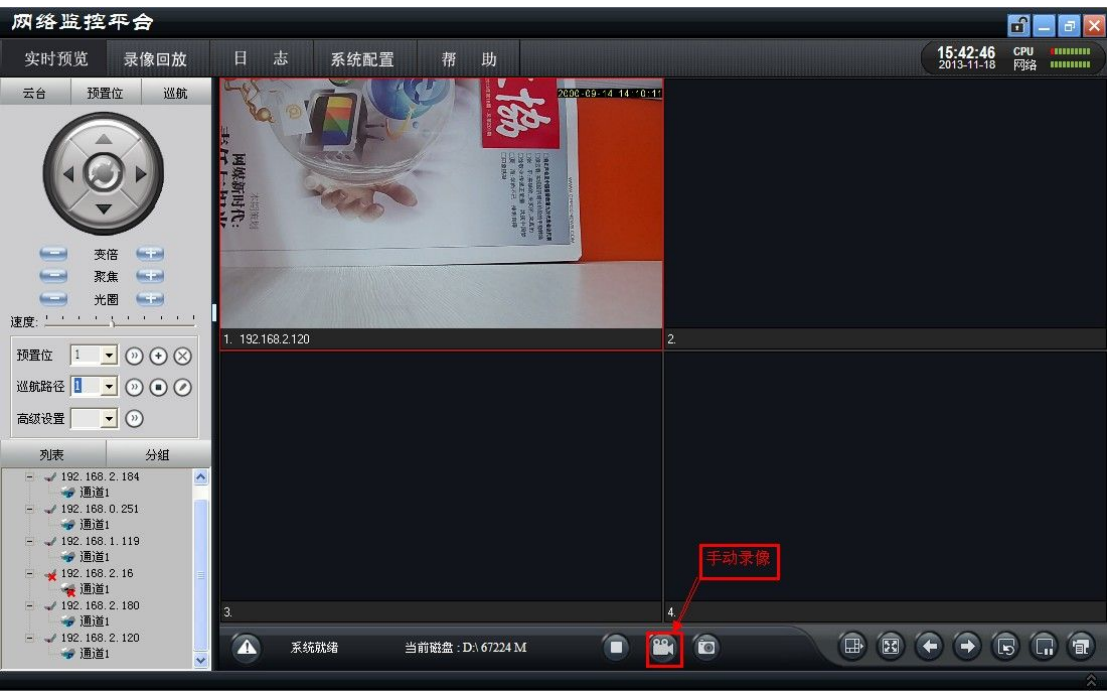
复制到所有设备 = 把已配置的录像策略保存到全部设备



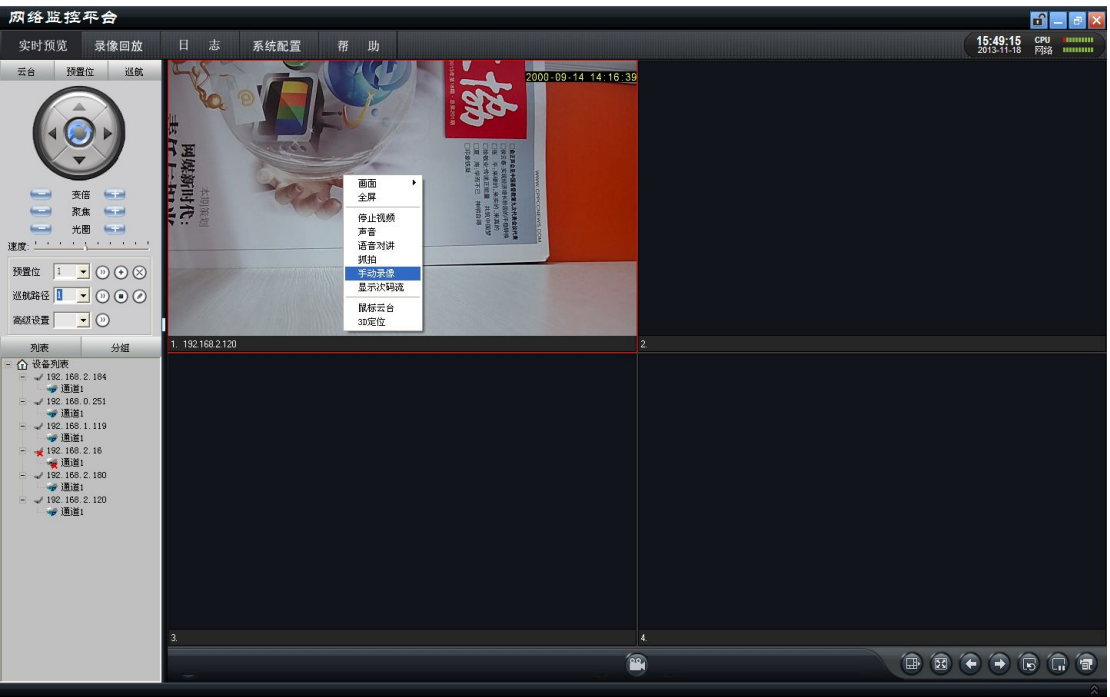
注：用户配置好录像策略后，只要播放设备就会自动开始录像。

2 手动录像


在实时预览界面，选中要录像的播放窗口，点击按键，开始录像。
再次点击停止录像。



或者在要录像的播放窗口上右键，点击弹出菜单中的手动录像，开始录像。再次点击停止录像。



3 抓图

选择要抓图的播放窗口，点击抓图。

或者在要抓图的播放窗口上右键，点击弹出菜单中的抓图。

4 录像和抓图的保存路径设置

在系统配置下的本地配置可以更改保存路径。




十、云台控制

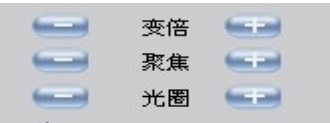


进入主界面后默认进入云台控制区域。

通过方向控制云台 4 个方向的转动，通过拖动条可控制云台转动的速度，速度级别 1-10，默认为 5。





点击，云台会开始自动扫描，再次点击停止云台自动扫描。

点击下面按钮可进行聚焦、光圈和变倍的调节。




点击下面按钮可进行预置位和巡航路径的设置。



把预置位设置好后，可点击    编辑巡航路径



点击  可以把设置好的预置位添加进巡航录像中。

注：云台操作要选中正在预览的设备播放窗口才能生效。