

无线硬盘录像机套包 使用说明 XWNTV1.0

1 声明

非常感谢你购买本公司产品，如果你有什么疑问或需要请随时联系我们。本手册适用于本公司无线硬盘录像机(WIFI NVR)套包产品，具体以产品实物为准。

本手册只对产品操作进行了简单说明，更多产品使用信息请到随机光盘获取。

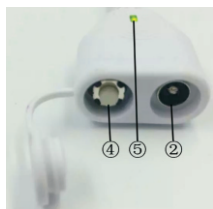
本公司将根据产品功能的增强而更新本手册内容，并将定期更新本手册中描述的产品或程序。更新的内容将会在新版本中加入，恕不另行通知。

2 接口说明

2.1 摄像机B3尾线



2.2 摄像机W尾线



序号	功能	序号	功能	序号	功能
1	网络接口	2	DC12V输入	3	防水帽
4	复位按键	5	网络指示灯		

2.3 录像机前面板



2.4 录像机后面板

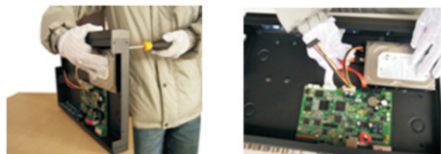


序号	功能	序号	功能	序号	功能
1	WIFI天线	2	网口	3	HDMI输出
4	VGA输出	5	USB接口	6	DC12V输入

注意：②网口中，右下角为WAN口用于录像机连接局域网，其他三个网口为LAN口用于直连摄像机，不能混用。

3 开机

3.1 安装硬盘(如果不做存储，请跳过此步骤)：



① 安装固定硬盘螺丝 ② 连接硬盘数据线及电源线

注意：推荐使用西数，希捷等品牌专业安防硬盘。

3.2 录像机开机

使用随机配带的适配器给录像机上电，录像机启动开机，按照接口说明连接显示器，网线，鼠标等。

注意：1. 请使用标配适配器，避免录像机不能正常工作或者损坏录像机。

2. 部分型号带有电源开关，请将电源开关关闭。

3.3 登录系统

在操作与配置前需要用户登录，系统根据登录用户权限执行相应的操作指令。设备出厂时预置admin、guest两个用户，默认无密码。登录界面如下图，登录后请立即修改密码。



4 无线配置

4.1 无线对码

录像机开机后，通过本地鼠标右击预览画面显示快捷菜单，进入“开机向导”或

“无线配置”功能进入无线配置界面，点击无线配置界面右下角的无线对码按钮开始连接前端摄像机。

连接成功的摄像机信息将在“无线设备列表中显示”。

注意：点击无线对码按钮后，请将摄像机断上电，重新启动摄像机。



4.2 有线对码

摄像机通过网线与录像机的WAN口进行直连，摄像机上电启动完成后将自动完成对码过程，并添加到录像机通道中。对码完成后拔掉网线，摄像机通过Wifi与录像机进行连接。

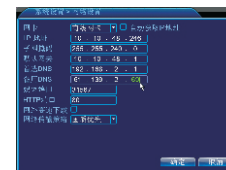
5 网络设置

通过【主菜单】>【网络设置】，进行录像机的网络设置，设置界面如下图所示。

【IP地址】：出厂默认值 192.168.1.9

【子网掩码】：出厂默认值 255.255.255.0

【默认网关】：出厂默认值 192.168.1.1



如果需要将本机接入网络，需要设置录像机的IP和路由器同网段，并符合路由器的ip规则；不能和局域网的其他设备IP冲突；也可启用“自动获取IP地址”功能，使本机自动获取一个动态IP地址(需要路由器开启DHCP服务)。

6 录像设置

录像设置的步骤：

1. 设备上电，启动后，第一次接入磁盘，系统会提示格式化磁盘；请先格式化磁盘。

2. 在【主菜单】>【录像设置】进行相应设置。注：设备正常录像，存储设备中至少要有有一个读写盘



【通道】：选择通道号对对应的通道录像进行设置，对所有通道进行同样的设置可选择“全”

【录像模式】：设置录像状态

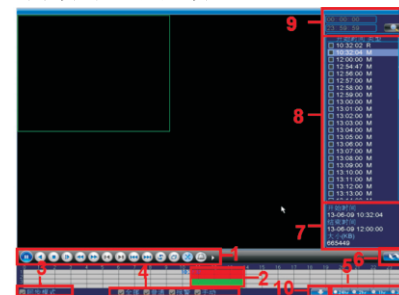
【时间段】：录像模式为配置时设置普通录像的时间段，在设置的时间范围内才会启动录像

【录像类型】：设置录像类型

7 录像回放

播放硬盘中的录像文件。可通过鼠标右键菜单中“录像回放”进入录像回放界面，也可在【主菜单】>【录像功能】>【录像回放】，进入录像回放界面如下图所示。

注：设备正常回放，存放录像文件的硬盘必须设置为读写盘或只读盘



1.回放控制键	2.时间显示	3.同步	4.录像类型
5.时间进度条选项	6.按时间、文件模式切换	7.文件属性	8.文件列表
9.按时间搜索文件	10.按存储位置搜索文件		

查询到要回放的文件后，双击文件名，开始回放录像。

8 局域网访问

8.1 IE访问

打开电脑自带的IE浏览器，在地址栏输入要登录的设备IP地址，以设备默认IP: 192.168.1.9为例，即在地址栏中输入 <http://192.168.1.9> 进行连接。

在登陆界面输入用户名和密码，网络摄像机出厂默认管理员用户名为admin，无密码。登录后请及时更改管理员密码并牢记密码。

登录成功后，通过[码流选择菜单]选择主码流或者辅码流连接预览画面，通过[云台控制菜单]可以控制网络摄像机的转动，变焦，聚焦，预置点和点间巡航等动作。



- ① 设备列表显示区 ② 预览画面显示区
③ 画面分割菜单 ④ 音量调节 ⑤ 主菜单
⑥ 云台控制菜单 ⑦ 操作日志显示区

3.通过[主菜单]的【系统设置】>【监控点管理】添加网络摄像机到客户端，在弹出的界面中，可选择按IP地址，域名，云和ARSP添加网络摄像机到客户端，添加后的网络摄像机将在设备通道显示区显示。按IP地址添加支持搜索添加和手工添加，其余添加方式只支持手工添加。

①搜索添加：点击【IP搜索】后将会显示局域网内所有本公司在线的网络监控设备的IP地址，选择一个IP后点击【确定】完成添加。



- ① 主菜单 ② 码流选择菜单
③ 云台控制菜单 ④ 快捷菜单

注意：使用IE登陆的时候需要安装插件，IE默认是拦截插件的，请设置IE的安全级别；把<internet选项>--<安全>--<自定义级别>--<ActiveX控件和插件>里面的选项全部启用。如无法下载到官方网站下载插件安装或者从随机光盘中，获取“IE插件_Vx.x.x.exe”根据提示信息安装

8.2 客户端访问

1.打开随机光盘，双击Setup.exe打开光盘引导程序，通过【中文】>【配套工具】>【CMS客户端】按提示安装网络视频集中管理软件，安装成功后会在电脑桌面生成一个CMS快捷图标。
2.双击CMS快捷图标打开客户端，在登录界面输入默认登录名super，密码为空登陆客户端。

注意：搜索添加仅支持按IP地址添加。
②手工添加：在输入框内填入要添加网络摄像机的设备名，IP地址，域名或者序列号等，点击【确定】完成添加。
注意：按照域名，云和ARSP添加是通过公网访问网络摄像机，需要网络摄像机连接到公网。
4.双击[设备通道显示区]内添加网络摄像机的名称弹出通道名，右击通道名选择主码流或辅码流连接预览画面。
5.通过云台控制区可以控制网络摄像机的转动，变焦，聚焦，预置点和点间巡航等动作。

9 公网访问设备（云操作）

云技术使设备做到了一步上网的功能，极大的方便了客户在公网的监控。

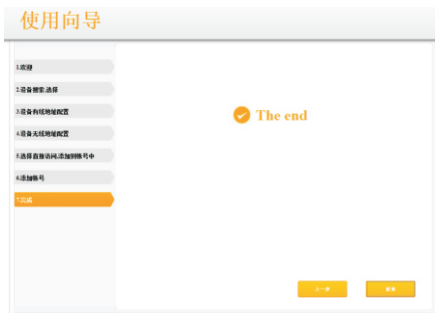
如果您是第一次使用请选择“新手向导”，如果不是请直接跳过

9.1 电脑访问

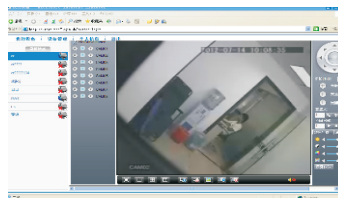
(1)在局域网计算机上打开IE浏览器，登陆云服务网站 <http://xmeye.net/>



(2)点击“新手向导”并一步步安装



(3)点击“登录”进入云服务界面，如下图所示：



(4)配置成功以后，无论您在何处，只要您能上网，就可以随时随地的访问到设备。
PC远程监控设备：登录 <http://www.xmeye.net>；默认按用户访问，输入您注册的用户名和密码(例如:guest,密码:123)，登录
(5)左边是您添加的设备列表，单击您想观看的设备直接进行预览等操作
9.2 移动客户端访问
网络环境：wifi, 3G, 4G等
软件名称：XmEye-安卓，监控眼-IOS
软件下载：安卓市场等，app store等应用市场



打开移动客户端如上图左所示，新用户可通过点击“注册”按钮，注册一个新的用户名，如果你已经有用户名请输入正确的用户名和密码直接登录，登录成功后如上图右所示。点击系列号框右侧的二维码标志可通过扫描本地向导或WEB端云序列号二维码快速添加录像机。



通过移动客户端可以与录像机本地进行音频对讲可以远程回访录像机本地硬盘上存储的录像和抓图文件，并可控制云台，主辅码流切换，码流设置等诸多强大功能。

10 产品保修卡

产品名称		型号	
购买日期		经销商	
购买商场			
顾客姓名		职业	
电话		邮编	
工作单位			
联系地址			

保修须知：
保修期限：一年 本保修卡适用于您购买的本公司系列产品。
为了更好地为您提供服务，请妥善保管好本卡